

Natur-, kultur- og motionsstier i Starup

Til Sdr. Starup Plantage



1 Jernbanen

I 1909 besluttede sognerådet at betale 15.200 kr. for at få jernbanen ført igennem sognet og stationen bygget. I 1914 påbegyndte man arbejdet med Bramming-Grindsted jernbanen, og den 1. januar 1916 blev Tofterup Station taget i brug. Udgifterne til banen blev betalt allerede det første år, fordi der midt under 1. Verdenskrig var stor efterspørgsel på de gode tørv fra Starup.



Til gengæld kunne man få mergel bragt til sognet med den nye jernbane, hvilket betød en forbedring af landbrugsjorden og øget mulighed for hedeopdyrkning. Jernbanen blev nedlagt for persontrafik i 1971.

2 Kærlighedsstien

Anlæggelsen af jernbanen medførte en opgangstid for sognet. Der blev bygget ny skole, brugsforeningen blev flyttet tættere på stationen, ligesom der blev bygget hotel og smedeværksted. For bønderne i den søndre del af sognet blev det nødvendigt at kunne komme hurtigt op til stationsbyen.



Derfor anlagde man Kærlighedsstien ved siden af banen og fik opført en lille bro over åen i 1919. Da åen her var meget lav og med fin sandbund, har det gennem mange år været et yndet badested for sognets børn. Efterfølgende overtog Starup Sogneråd vedligeholdelsen af stien, som i dag flittigt benyttes af såvel lokale som turister.

3 De gamle udflytter gårde (Galsthovej 7 – Birkehøjvej 3)

I flere hundrede år var arealet mellem Sdr. Starup og Agerbæk dækket af hede. Fra de enorme hedearealer fik bønderne bl.a. tørv og plantedele, der kunne bruges som byggemateriale, brændsel og foder. Heden blev gennemskåret af de fugtige, grønne enge, der leverede hø til studene, som var Starup bøndernes vigtigste indtægtskilde. Befolkningstilvæksten i 1700-tallet betød, at man begyndte at overveje nye anvendelsesmuligheder for hedearealerne. Ved at opdyrke heden og begynde at mergele, blev der skabt mulighed for flere landbrugsbedrifter på heden.



Før udflytningen bestod Sdr. Starup by af 3 gårde, der alle lå forholdsvis tæt på åen. En af disse var Ågård (Galsthovej 7). Gården lå tidligere tættere på åen mod vest, men ejeren valgte at flytte den længere op mod Galsthovej efter en brand i 1831. I 1795 blev bymarkerne i Sdr. Starup udskiftet, selvom gårdene ikke blev udflyttet. Helt frem til anden halvdel af 1800-tallet bestod Sdr. Starup kun af de 3 gårde. På et tidspunkt valgte ejeren af Birkehøjvej 3 at flytte sin gård fra beliggenheden ved åen ud til den nuværende placering. Siden hen blev gården udstykket, og langt de fleste ejendomme i denne del af sognet er udstykket herfra.

4 Kartoffelkogeriet (Galsthovej 12)

Opført af Marius Larsen i 1961, der i en årrække drev kartoffelkogerier her. Tidligere havde der været et transportabelt kartoffelkogerier, der var drevet på andelsbasis, men foreningen ophørte med opførelsen af det nye kogerier. Vandet fra kogningen løb ned i engen, hvor det kunne køle af og løbe tilbage til bækken. Huset blev ombygget til privatbeboelse i 1988. På det tidspunkt havde kartoffelkogeriet været nedlagt i mange år.

5 Møllen (Galsthovej 18)

Møllen var opført efter en brand i 1881. En lang række af sognets nordligste beboere benyttede dog vandmøllen i Ansager. I tilknytning til møllen var der landbrug, så mølleren kunne supplere indtægterne. I forbindelse med hedeopdyrkningen blev der mere arbejde for mølleren, og da mejeriet blev opført i 1890 blev der henstillet fra mejeriets bestyrelse, at bønderne fodrede med kraftfoder.



Møllen havde mulighed for at knuse kraftfoderkagerne og begyndte derfor at handle en del med dette. I 1909 blev der stiftet en foderstofforening i Starup, der handlede direkte med "Jydsk Andels Foderstof". Foderstofforeningen ansatte mølleren som uddeler på procentløn. Da mølleren i 1914 skulle have sin kontrakt som uddeler fornyet, tilbød han i 1916 at flytte møllen til Tofterup, hvis han kunne få en kontrakt på 10 år. Det fik han og flyttede således møllen til Tofterup i 1916.

6 Præstevejen

Sognets spredte bebyggelsesstruktur betød, at der fandtes en del små hedeveje, der førte landsbyens beboere omkring. Fælles for vejene var, at de alle førte til sognets samlingspunkt, kirken. Med landsbyudskiftningerne i slutningen af 1700-tallet blev sognets få gårde endnu mere spredt, og flere færdselsveje opstod. I 1800-tallet byggede man skoler i Starup og i Hesselho, hvilket medførte, at skolebørnene blev flittige brugere af de gamle stier og veje. En af vejene var Præstevejen, der gik ud over Birkehøj og til Præsteflod, hvor vejen var afgrænset med grøfter. Navnet skyldtes, at vejen blev benyttet af præsten, når han skulle fra Åstrup til Starup for at udføre sit embede.

7 Sdr. Starup Plantage

Plantagen blev anlagt i 1869 og dækker et areal på 381 tdr. land. Plantagen er i dag et aktieselskab. Færdsel i skoven må kun foregå til fods. (For yderligere information se standen ved jagthytten.)



8 Naturen

Starup Sogn var tidligere et udpræget hedesogn. Hedelandskabet bredte sig for ca. 6000 år siden, da mennesket begyndte at bearbejde naturen. Ved den såkaldte svedjebrug foretog man afbrændinger af skov, opdyrkede jorden, indtil den var udpint, og udbyttet var for lavt. Herefter brændte man et nyt stykke skov, mens det gamle areal blev til hede. Hedelandskabet forsvandt i tiden fra anden halvdel af 1700-tallet til omkring 1950'erne som et resultat af omlægningen til ager- og skovbrug, hvilket også var tilfældet i Starup.

Hedelandskabet i Starup Sogn lagde beslag på størstedelen af det samlede areal, men åerne var dog det vigtigste element. Det næringsrige åvand tilførte engene så meget næring, at engene kunne levere en større mængde græs, der kunne bruges til vinterfoder. I engene kunne man altså hente fodret til opfodning af studene, der var hedebondens vigtigste landbrugsprodukt. Kreaturerne gødning kunne bruges på de opdyrkede hedearealer/agerjorden, og derfor var det altid engenes størrelse, der var determinerende for bondens økonomi. En bedre eng gav mere græs og hø, hvilket medførte muligheden for større kreaturhold, som igen medførte muligheden for at gøde og drive et større agerbrug – heraf kommer ordsproget, at: "Engen er agers moder".

Agerbruget på hederne var derfor aldrig større end, at der kunne tilføres tilstrækkeligt med kreaturgødning, så et rimeligt høstudbytte kunne opnås. Engenes vigtighed betød også, at landsbyerne altid lå langs åerne. Derfor ser man, at der langs åen ligger gamle gårde/små landsbyer, og på den anden side af gårdene ligger så hedearealerne. På eksempelvis Hesselhogård, Ågård og Tofterupgård, ser vi, hvordan den store lade vender ned mod engene, og modsat ligger agerjorden og den store hede.

Pga sit enorme areal var heden et ressourceforråd, hvorfra bønderne hentede bl.a. tørv og plantedele, der kunne bruges som byggemateriale, gødningstræk og foder. Som byggemateriale var hedetørvene særdeles anvendelige til at lukke mønningen på stråtaget og til at isolere væggene (fra ydersiden om vinteren). Yderligere kunne lyngtørv bruges til at bygge indhegninger af, og endda simple hytters sider blev opbygget af tørvene. Desuden blev tørvene brugt som brændsel.



Endelig kunne heden levere vinterfoder til særligt fårene. Ved at afbrænde heden kom der friske skud, som fårene kunne leve af, og om vinteren blev lyngen blandet op med høet, der således kunne strække længere.

Hermed var heden et udmærket supplement til gårdens drift, men det var dog meget ressourcekrævende. Derfor begyndte man i 1700-tallet at anskue hedebruget som utidssvarende. Dette kombineret med en befolkningstilvækst, og at heden blev mere og mere forarmet, betød, at man begyndte at overveje nye anvendelsesmuligheder for hedearealerne.

Befolkningstilvæksten medførte, at flere ikke kunne få adgang til engene og derfor måtte bosætte sig længere ude på heden. Ved at opdyrke heden og begynde at tilføre mergel blev der i løbet af 1800-tallet skabt mulighed for flere landbrugsbedrifter på heden. I Starup dukkede gårde som eksempelvis Pedersminde i Vestterp, Hedegård og Linelund i Sdr. Starup samt Sønderis i Galstho op i denne periode. Manglen på engarealer betød dog, at de første generationer af hedeboender uden engarealer var væsentligt fattigere end de gamle bønder, der boede på hedegårde med betydelige engarealer.

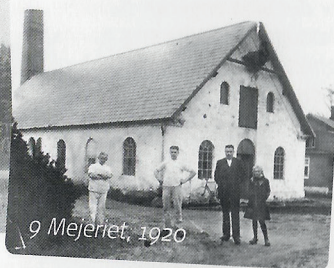
Tankerne om selvstyre og demokrati medførte i mange lande en nationalfølelse. I denne tankegang kunne opdyrkningen af hederne bruges som et fælles nationalt projekt for det enkelte land.

I Danmark betød tabet af Sønderjylland en forøget interesse for hedens opdyrkning og som et slags fælles politisk, national projekt gik man i gang med arbejdet under slagordene "Hvad udad tabes, skal indad vindes" (det betyder ikke, at det var staten, der stod i spidsen for hedeopdyrkingen, det var derimod private, der sammen med Hedeselskabet fik opdyrket heden, men disse private mennesker opfattede det alle som et fælles anliggende, og den der havde evnerne, var også forpligtiget overfor sit fædreland til at virke for det)

Forandringer er til at få øje på. Transformationen fra den fattige hede til agerjord og plantager med rekreative områder har stadigvæk stor betydning for sognet. Selvom de mange arbejdspladser, der tidligere var tilknyttet til landbruget og plantagerne, mange steder er nedlagt, så har plantagerne og naturen en stor tiltrækningskraft på turister, der hvert år ferierer i nærheden af dem. I dag er opfattelsen af sognets arealer præget af vor naturopfattelse, som går i retningen af genskabelse af slyngende åløb, søområder og moser. Eksempelvis befinder de danske plantager sig i en situation, hvor økonomi, klima og bæredygtighed er faktorer, der har afgørende betydning for fremtidens skovdrift. Det vil medføre, at den klassiske plantage med det udseende vi kender i dag - den store, mørkegrønne nåleskov med snorlige rækker af høje ensartede træer, om føje år vil være en saga blot. Man vil i fremtiden opleve helt anderledes, åbne skovområder med en mangfoldighed af træsorter, som leder tankerne hen på fortidens skovlandskab.

9 Mejeriet (Starupvej 14)

Starup Andelsmejeri blev bygget i 1891 og fungerede på Starupvej 14 indtil 1925, hvor man byggede nyt mejeri i Starup By. For uddybende information om mejeriet se standen ved Starupvej 16.



10 Langs Smedebakken (Smedebakken 44-46-48-50)

Husene på Smedebakken (44 til 50) blev alle opført af plantør Martin Vinbech. Der var tale om arbejderboliger bl.a. for medarbejdere fra Sdr. Starup Plantage. Martin Vinbech var dog ikke bygherre for huse-
ne, men stod for byggeriet, ligesom han også leverede tømmeret fra Sdr. Starup savværk.

11 Forsamlingshuset (Smedebakken 32)

Udover sognets 2 skoler, er Starup Forsamlingshus en af de første bygninger i sognet, der blev opført af maskinfremstillede mursten – leveret af Rebelsig Teglværk i år 1900. Forsamlingshuset blev brugt til fester, foredrag og møder i den grundtvigske bevægelse, ligesom der også blev holdt kurser for landmændene.



11 Starup forsamlingshus, 1930'erne

Kvisten midt på bygningen gav lys ind til salens balkon. I 1902 oprettedes Starup Brugsforening, der indtil 1928 også havde til huse i bygningen. Under krigen, hvor den tyske værnemagt havde beslaglagt skolen, blev salen brugt til skoleundervisning. Vha krydsfinervægge blev salen delt i 2 klasser, og her underviste man 120 børn i halvandet år. Forsamlingshuset blev nedlagt i midten af 1950'erne, hvorefter der kun var købmandsforretning og beboelse for købmanden i bygningen. Købmandsforretningen var gennem mange år tilknyttet SEVO-kæden, men lukkede i startede af 1980'erne.



11 Købmandsforretning

Rutebeskrivelse

Følg de grå pæle.

Ved Torvet drejes mod venstre ad Hovborgvej, og jernbanen krydses.

Drej kort herefter til højre ad Kærlighedsstien.

For enden af Kærlighedsstien drejes til højre ad Galsthovej.

Ved Galsthovej 7 drejes til venstre ad grusvejen.

Følg markvejen til Birkehøjvej. Her drejes til venstre ad Birkehøjvej.

Følg Birkehøjvej rund i svinget til højre, hvor den bliver til grusvej.

Følg skovvejen forbi Præsteflod. Ved Starupvej drejes til venstre.

Ved Starupvej 15 drejes til højre ind i skoven. Her kan cyklen stilles, og man kan gå en tur på skovvejene i plantagen.

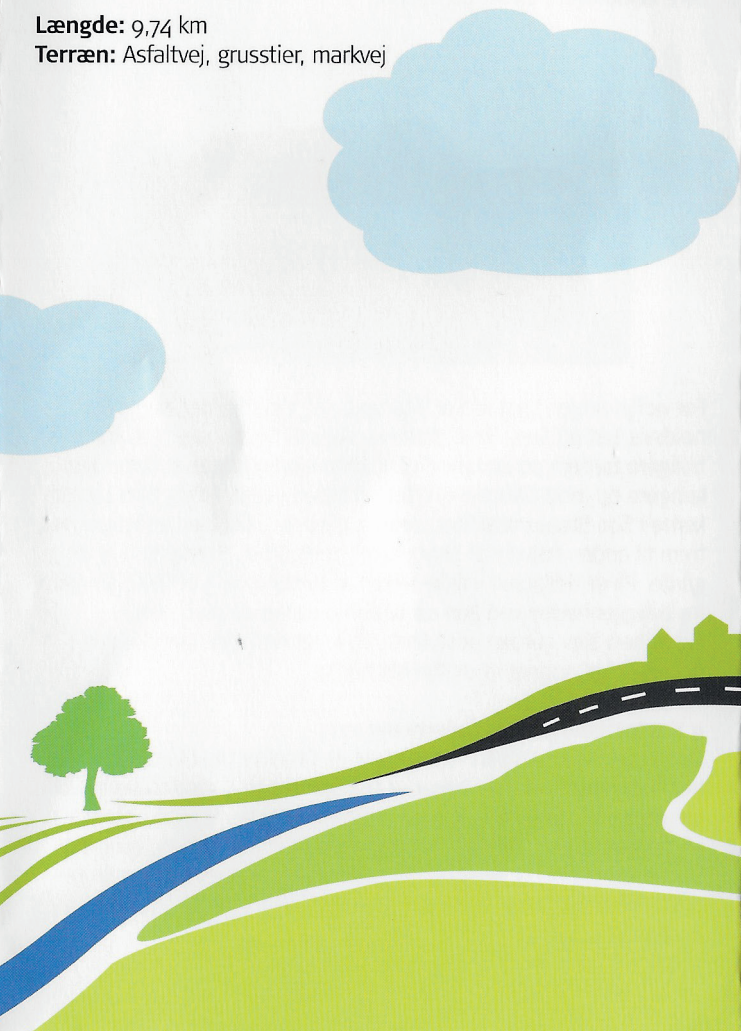
Tilbage på Starupvej følges denne mod Starup.

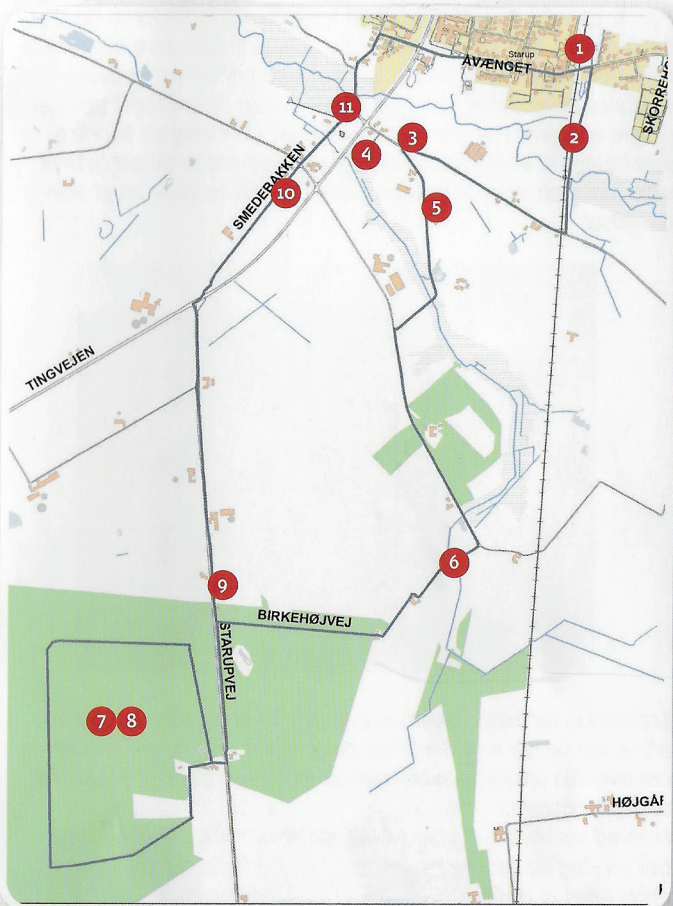
Kryds over Tingvejen og drej til højre ad Smedebakken.

Drej til højre ved Hovborgvej og kør ned under viadukten tilbage til torvet.

Længde: 9,74 km

Terræn: Asfaltvej, grusstier, markvej





For mere information se
www.tofterup.dk



For information in english please see
www.tofterup.dk



www.lund-co.dk



Friluftsrådet

STØTTET MED TIPS- OG LOTTOMIDLER TIL FRILUFTSLIVET



NORDEA
 FONDEN

Tekst: Holger G. Nielsen (kilde: Starup Sogns Lokalhistoriske arkiv).

Projektet er støttet med tilskud fra tips- og lottomidler til friluftslivet, Nordea-fonden og har via LAG Varde fået tilskud fra EU og Fødevareministeriets Landdistriktsprogram 2007-2013.